

LA RUTA DE LOS ANTEPASADOS (5)

El mundo megalítico: la Cerdanya

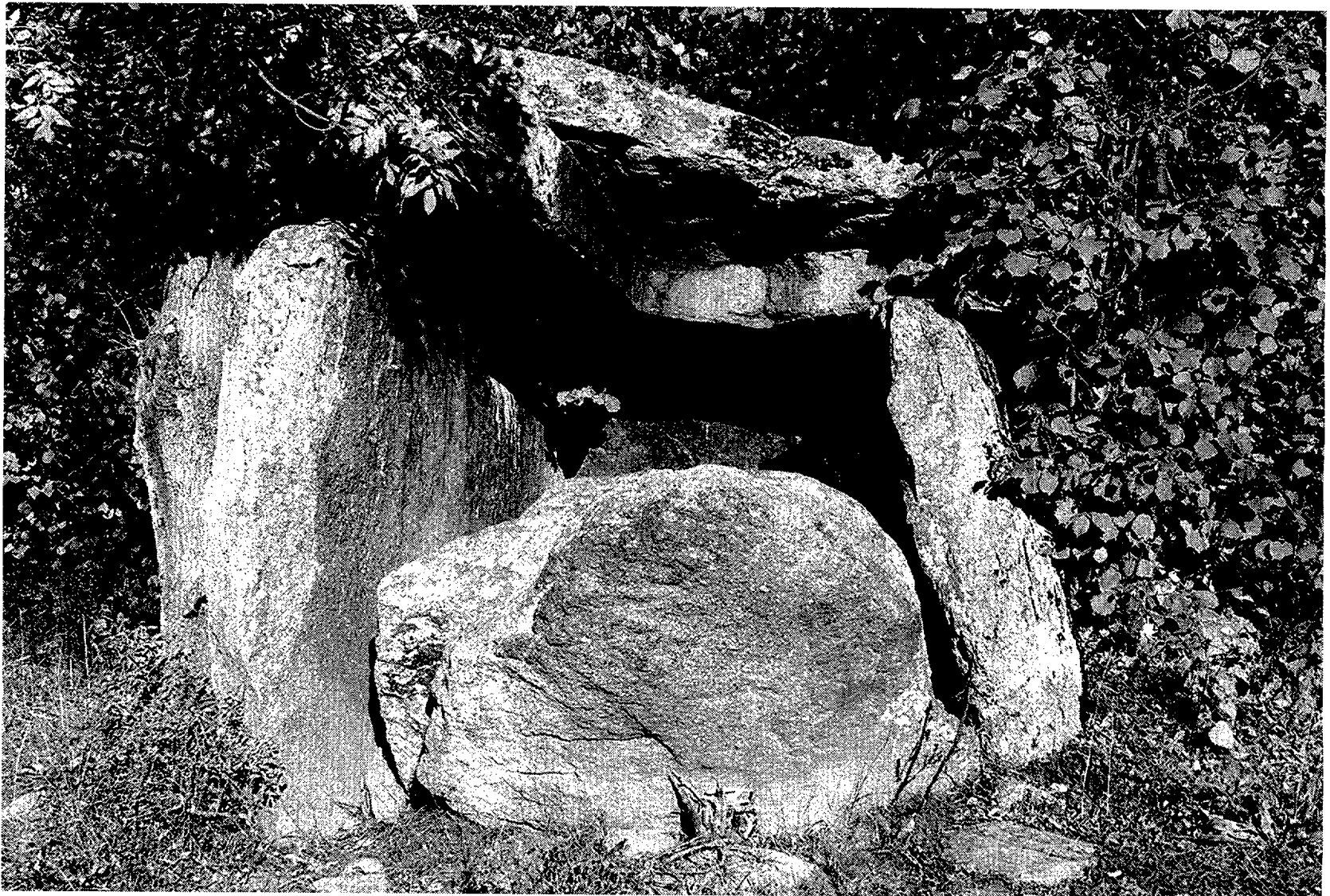
Un interesante recorrido por los numerosos sepulcros megalíticos que se encuentran en esta comarca

MÓNICA FERNÁNDEZ
Girona

En un mundo en constante cambio, sorprende saber que hay elementos que han permanecido casi inmutables desde hace miles de años. Dentro de esta categoría, aunque muchos han sido reconstruidos, están los dólmenes, sepulcros que los hombres prehistóricos construyeron aproximadamente 2.000 años antes de Cristo, quizás con la intención de que sobrevivieran durante todo este tiempo.

Nuestra ruta se detendrá durante algunos capítulos en los megalitos para analizar su presencia en las comarcas de Girona, precisamente una de las zonas de Cataluña donde existen más monumentos de este tipo. A menudo nos encontraremos con que las características del territorio en el que se encuentra enclavado el monumento en cuestión dificultan poder visitarlo, pero también comprobaremos que podemos acceder a muchos de los dólmenes mediante agradables rutas a través de un paisaje encantador.

En nuestra primera parada hallamos los megalitos de la Cerdanya, incluyendo los de la parte francesa. Para los de la parte francesa, situados en su mayoría en el término municipal de Eina -donde también hay un menhir-, es muy útil la visita que organiza el Musée de Cerdagne, aunque, desgraciadamente, sólo se realizan de forma habitual en verano. En invierno, la visita hay que pedirla con antelación y debe tratarse de un grupo compuesto por un mínimo 20 personas. El teléfono del museo es 07-33-4-68-04-08-05. También hay un dolmen en Eguet, cerca de Font Romeu. Para los de la



En Francia se encuentra el dolmen de Brangolí, situado en la cueva del Camp de la Marunya, dentro del término municipal de Enveig

EL DATO

Reconstruir el pasado

Muchos de los monumentos megalíticos que se pueden visitar han sido reconstruidos. A menudo fueron encontrados derruidos y no eran más que un conjunto de piedras esparcidas por el suelo. Es el caso del dolmen del Paborde en La Molina. Fue descubierto en los años 50 al construirse la carretera que va desde la estación de esquí hasta la collada de Toses. En 1980 fue realizado lo que se llama un excavado de urgencia, para evitar su saqueo, lo que implica su reconstrucción. El estudio que se confeccionó entonces permitió determinar que el sepulcro había sido violado y que el dolmen había sido reutilizado como barraca de pastores, aunque no se pudo determinar con certeza en qué época

santes de la zona es el de la cueva del Camp de la Marunya, situada en el núcleo de Brangolí, dentro del término municipal de Enveig, ya en Francia. Se halla a unos doscientos metros de la carretera que lleva desde Enveig hasta Brangolí, pasada la

aldea de Feners y antes de cruzar la riera de Brangolí, aunque puede resultar un poco difícil de ver desde la carretera.

Otro de los más conocidos es el del Paborde, situado en La Molina, dentro del término municipal de

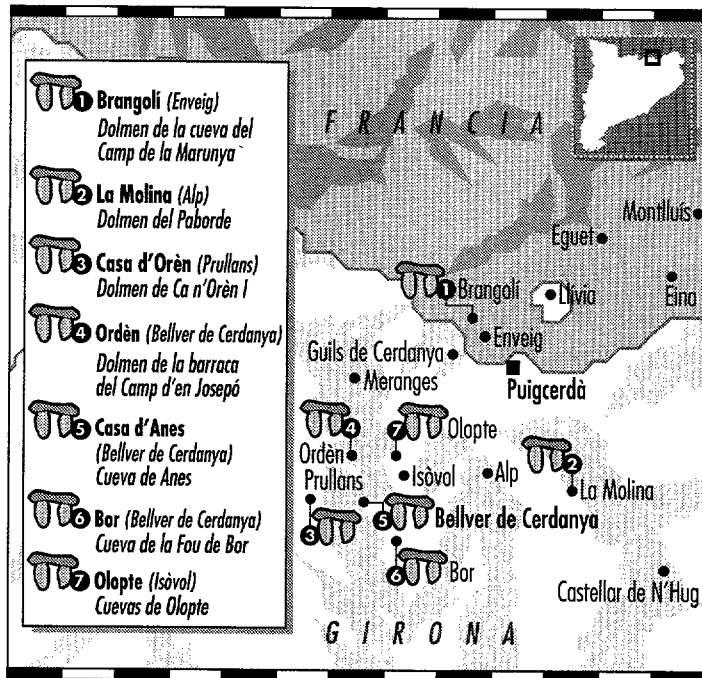
Alp. Para acceder a él hay que tomar la carretera que lleva de la estación a la collada de Toses. Aproximadamente a medio kilómetro, se toma el camino del Puntasco, que lleva directamente al dolmen tras atravesar un riachuelo.

El dolmen de Ca n'Orèn I es otro de los que vale la pena visitar. Se encuentra dentro del bosque de Sant Quintí, en el término municipal de Prullans. Se llega a él por el camino que desde Ca n'Orèn lleva al bosque. Oriol Mercadal, responsable técnico del Museu Cerdà, nos ha recomendado pedir información más concreta en el hostel de Muntanya de Prullans o en la misma Ca n'Orèn.

También interesante es el dolmen de la Barraca del Camp d'en Josepó, en el núcleo de Ordèn, dentro del municipio de Bellver de Cerdanya. Está situado sobre el antiguo camino de Ordèn a Cortàs, aproximadamente a su mitad y a unos 20 metros a la izquierda, en un lugar conocido como Coll de Fans.

Bellver acoge también dos cuevas, la de Anes, cerca de la Casa d'Anes, y la de la Fou de Bor, en el núcleo de Bor.

Otra cueva bastante interesante para visitar se halla en Olopte, en el término municipal de Isòvol. En estos casos, recomendamos acudir a los teléfonos antes indicados si tienen mucho interés en visitar las cuevas, pues no hay ningún elemento externo que las identifique. ●



LA VANGUARDIA

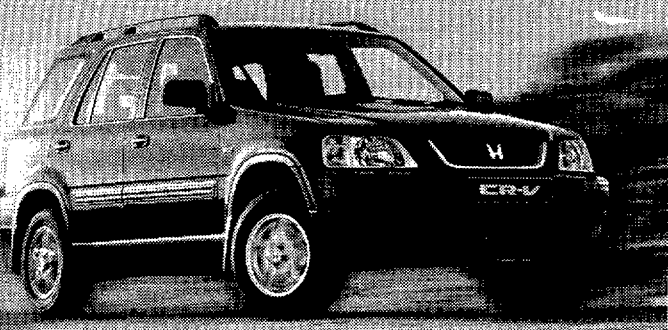
Los dólmenes fueron
construidos unos 2.000 años
antes de Cristo, quizás con la
intención de que
sobrevivieran hasta hoy

parte catalana, daremos unas indicaciones que ayudarán a llegar hasta ellos, pero también es posible ponerse en contacto con la oficina de turismo del Consell Comarcal (972-14-06-65) o con la de Puigcerdà (972-88-05-42). Asimismo, los técnicos del Convent-Museu Cerdà pueden ser de gran ayuda para las personas interesadas en el tema. Su teléfono es el 972-14-08-17. También existen unas láminas publicadas sobre el tema a cargo de los expertos que estudian el fenómeno megalítico en la comarca.

Uno de los dólmenes más intere-

Honda inventa el 7x7.

ORRY TRACCI



Nou Honda CR-V: Per fi un tot terreny qual gaudiràs els 7 dies de la setmana.

Pistes o autopistes? Terra o asfalt? Camp o ciutat? Per què renunciar a res? Per fi Honda inventa el CR-V. El primer tot terreny pensat com un autèntic turisme. Tracció davantera en situacions normals, tracció integral a les 4 rodes quan detecta una falta d'adherència. I tot plegat sense que tu hakis de fer res. Ell ho fa per tu. Tot perquè en gaudeixis els 7 dies de la setmana.

Vine a provar-lo. Vine a comprovar-ho.

Tracció Intel·ligent 4x4 en Temps Real: Tecnologia exclusiva d'Honda.

Característiques i equipament: Motor 2.0i. DOHC, 16V. 128CV. Aire condicionat amb filtre antipol·len. Direcció assistida. Doble Airbag. ABS. Suspensió de doble braç oscil·lant. Sostre solar elèctric... P.V.P.: Versió automàtica 3.980.000 ptes*. Versió manual 3.830.000 ptes*. *Preu final recomanat. IVA, transport i impost de matriculació inclosos. Estalvi addicional de 80.000 ptes. (PLA "PREVER").

Lluís Blanch, S.A.

Barcelona, 209. Tel. 972 22 67 04. GIRONA.
Plaça d'Europa, 18 (Polígon Industrial-Firal). Tel. 972 67 52 35. FIGUERES.

CR-V



HONDA
Primer l'home, després la màquina.